

ÖSTVEDA

en

de

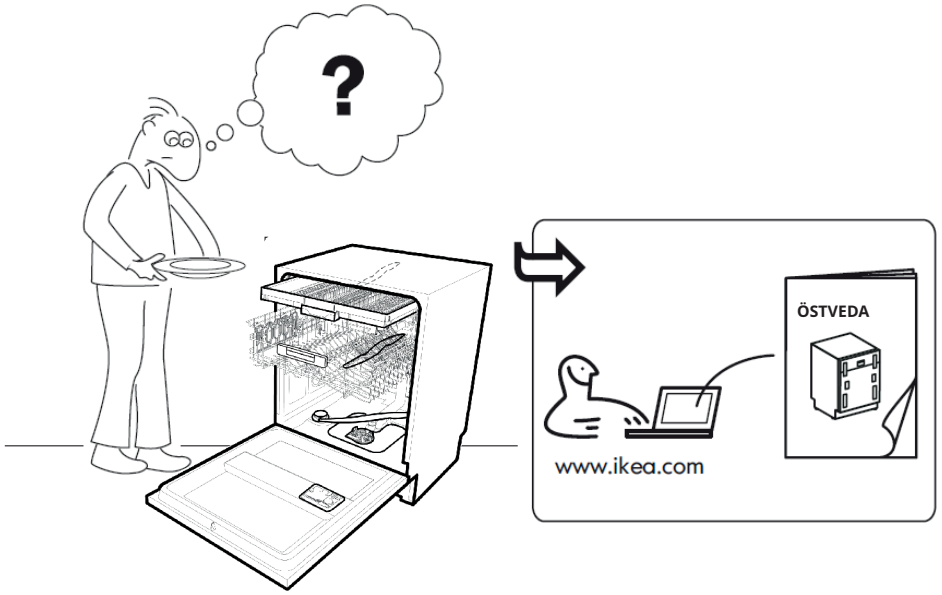
fr

it



Design and Quality
IKEA of Sweden

English	6
Deutsch	15
Français	24
Italiano	33



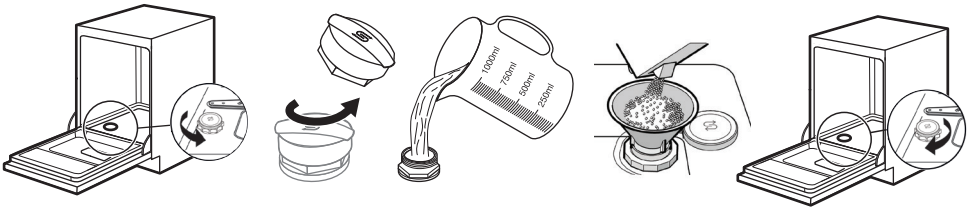
1

2

3

4

5

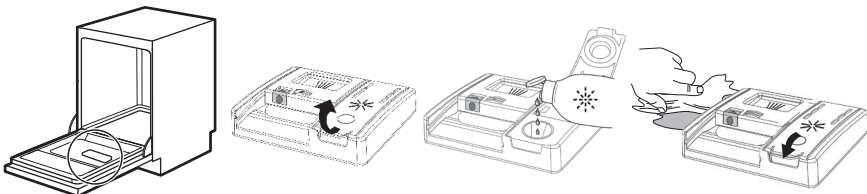


1

2

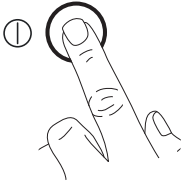
3

4





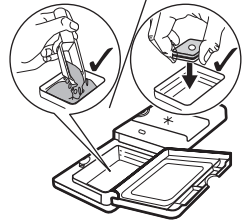
1



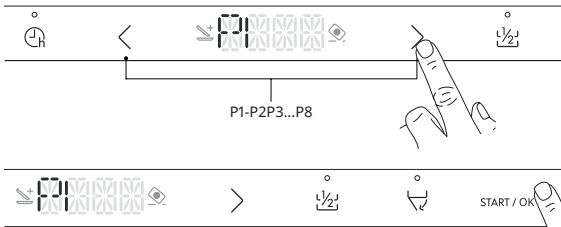
2



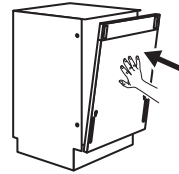
3



4

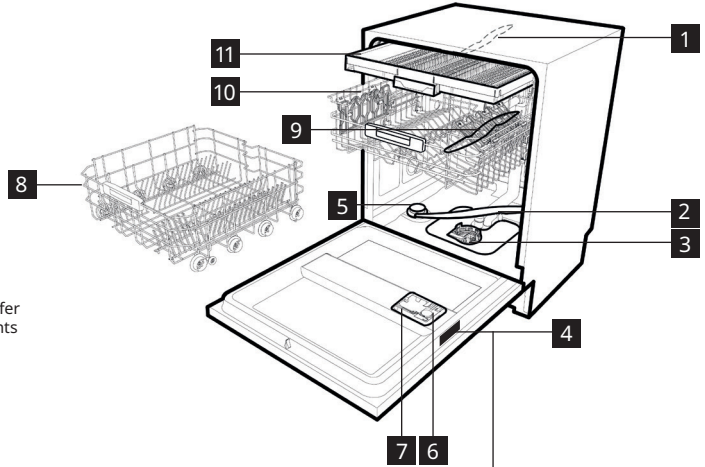


5



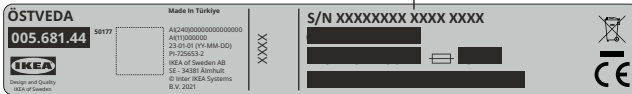
Product description

- 1** Third spray arm
- 2** Lower spray arm
- 3** Filters
- 4** Rating plate
- 5** Salt container
- 6** Rinse aid dispenser
- 7** Detergent dispenser
- 8** Lower basket
- 9** Upper spray arm
- 10** Upper basket
- 11** Third basket

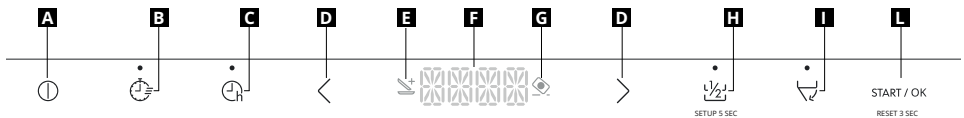


- i** The graphics is a general overview. For more details, refer to other chapters or documents provided with the appliance.

Serial number



Control panel

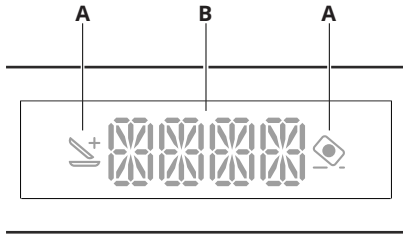


- A** ON/OFF button
- B** EXPRESS button
- C** DELAY START button
- D** PROGRAMME SELECTION button
- E** ADDISH light
- F** DISPLAY

- G** TABLET light
- H** HALF LOAD / setup 5 sec button
- I** AUTO DOOR OPEN button
- L** START / OK / reset 3 sec

ENGLISH

Display



A. Indicators

B. Display

Indicators

Indicator	Description
	ADDISH LIGHT ON: when the ADDISH light is ON it means you can add more dishes.
	TABLET light ON: tablets performance optimisation is active.

Programs



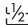




Programme

			Detergent for soaking (Prewash)	Washing temperature °C	Average (min.) wash duration ²	"HALF LOAD" button ¹	Power wash	"AUTO DOOR OPEN" button ¹	"TABLETS" button ²
P1	ECO	ECO	—	45	235	YES	—	YES	YES
P2	AUTO	AUTO WASH	—	55-65	120-140	YES	YES	YES	YES
P3		RAPID 1h	●	65	59	YES	YES	YES	YES
P4		UNIVERSAL	—	60	129	YES	YES	YES	YES
P5		INTENSIVE	●	75	146	YES	YES	YES	YES
P6		GLASS	—	45	96	YES	—	YES	YES
P7		SILENT	—	55	255	YES	—	YES	YES
P8		PREWASH	—	—	10	YES	—	YES	N/A

● Add detergent for prewash

Ⓞ While the washing program is running, a floor light is projected onto the floor under the dishwasher door.

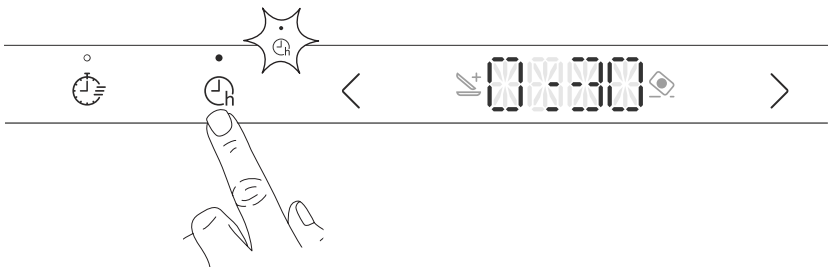
Options

Options	Action	Display
EXPRESS	 Press B button.	Option's LED will turn.
DELAY START	 Press (or keep pressed) the C button to select 0:30-24:00h delay.	After C pressed LED turns ON. At first pression it shows "0:30" fixed. After "0:30" by pressing C again, it shows "1h". After "24h" by pressing C again, it shows "0:00" (as immediate start) again.
HALF LOAD	 Press the H button.	 Upper basket
		 Lower basket
		 Both baskets
OPEN DOOR	 Press I	Option's LED will turn.

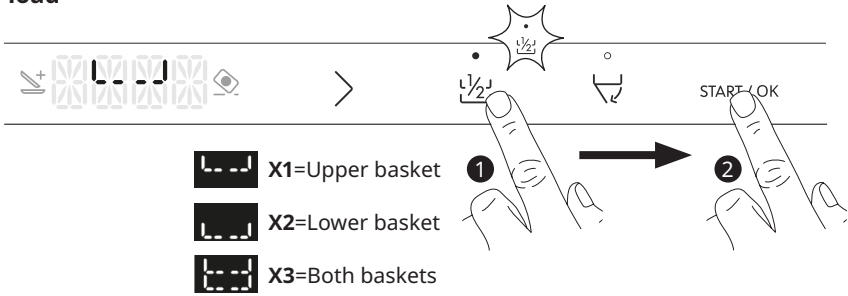
Express



Delay start

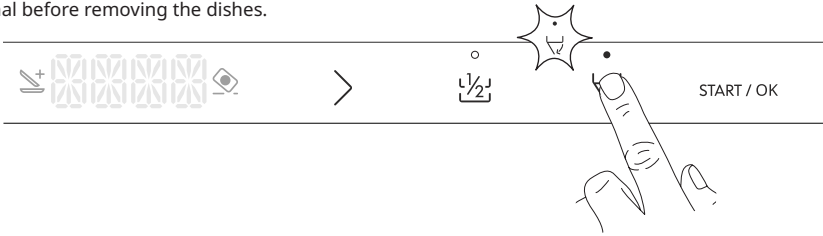


Half load



Open door

The door will open automatically during the drying phase and you will have to wait for the end-of-cycle signal before removing the dishes.

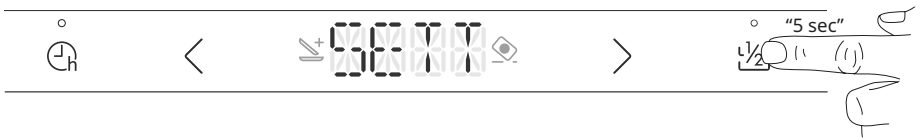


Basic setting

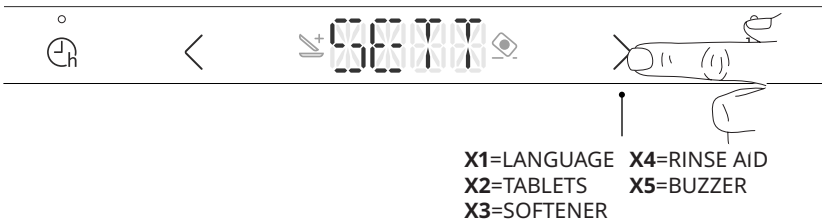
Enter setup menu

Press and hold H button for 5s (only in selection or at maximum read only).
 All submenus showed in loop: Tablets-->Softener-->Rinse Aid-->Buzzer.
 Press D to scroll left and right between settings.
 To exit setup menu press A.

1



2



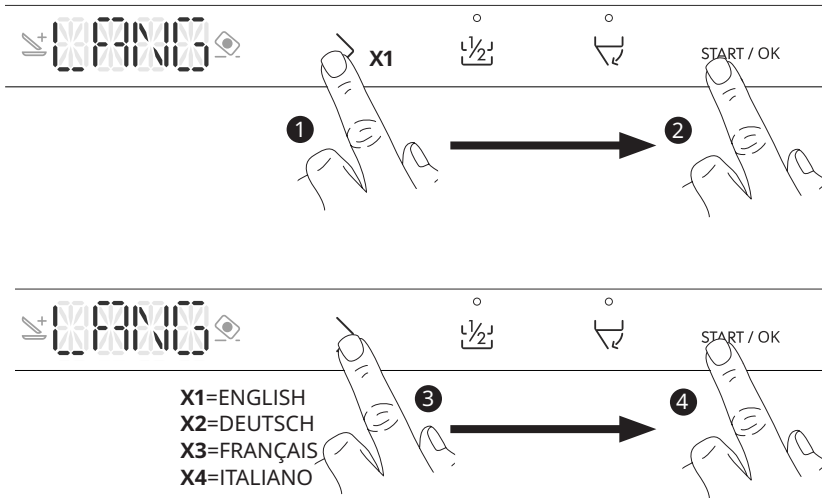
3



Setup selection

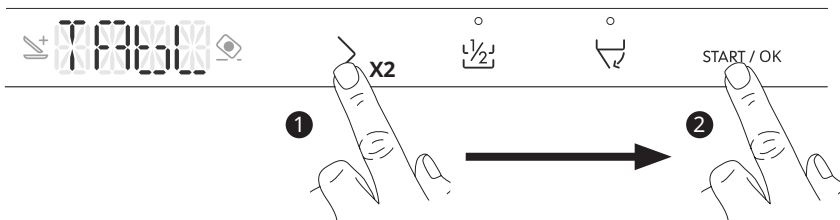
Language

"LANGUAGE" scrolls endlessly, then after pressing L "ENGLISH" appears first, by default. Once confirmed with L, "LANGUAGE" scrolls endlessly.

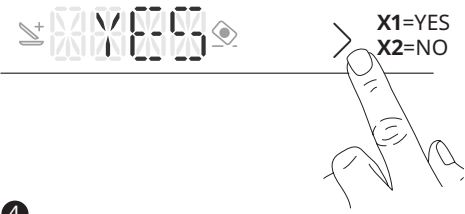


Tablets

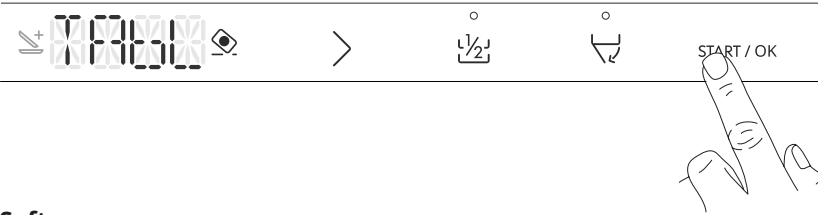
"TABLETS" scrolls endlessly, then after pressing L "NO" appears first, by default. If activated, dedicated LED will turn ON till deactivation. Once confirmed with L, "TABLETS" scrolls endlessly.



3

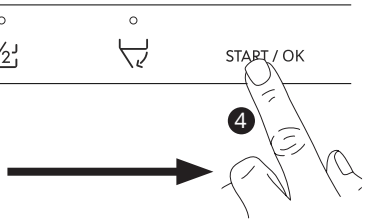
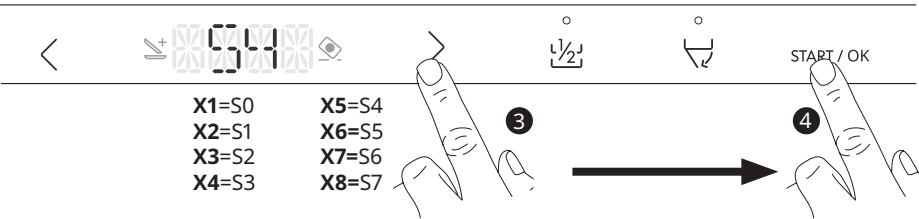
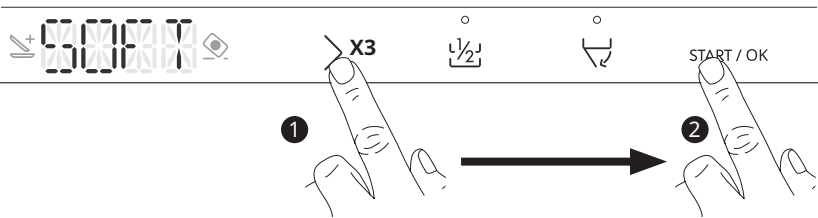


4



Softener

"SOFTENER" scrolls endlessly, then after pressing L "S 4" appears first, by default, then other levels. Once confirmed with L, "SOFTENER" scrolls endlessly.

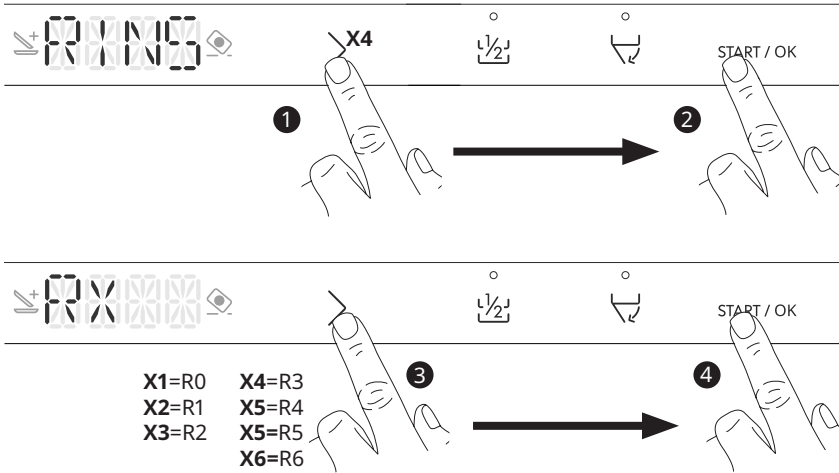


Level	°FH	°dH	
0	0-6	0-3	S0
1	7-11	4-6	S1
2	12-20	7-11	S2
3	21-29	12-16	S3
4*	30-39	17-22	*S4
5	40-48	23-27	S5
6	49-59	28-33	S6
7	60-89	34-50	S7

*Appears by default

Rinse Aid

"RINSE AID" scrolls endlessly, then after pressing L "R X" appears first, by default, then other levels. Once confirmed with L, "RINSE AID" scrolls endlessly.

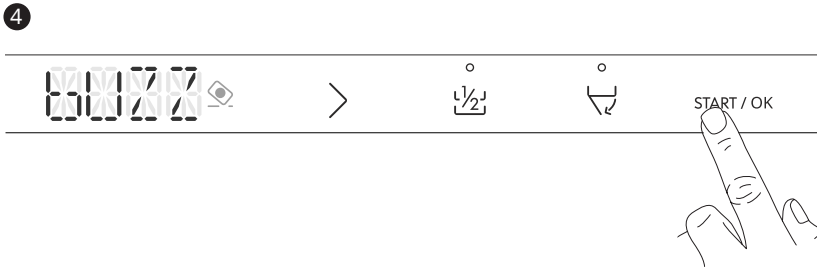
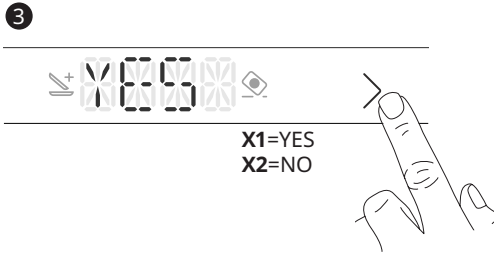
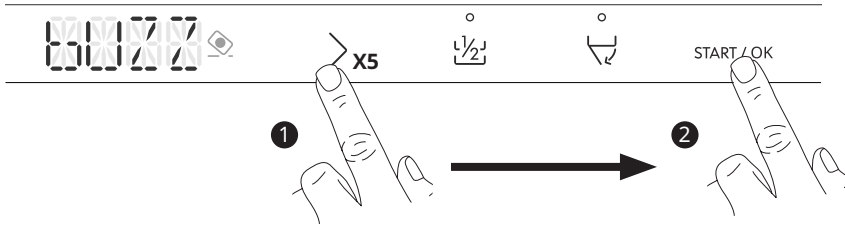


Rinse aid level (multi dosage)	Meaning
0	No multi dosage and rinse aid detection.
1	1 pulse (1 doses)
2	2 pulse (2 doses)
3	3 pulse (3 doses)
4	4 pulse (4 doses)
5	5 pulse (5 doses)
6	6 pulse (6 doses)

ENGLISH

Buzzer

"BUZZER" scrolls endlessly, then after pressing L "YES" appears first, by default. Once confirmed with L, "BUZZER" scrolls endlessly.



ENGLISH

Before first use

Depending on the source of the supply, water contains varying amounts of limestone and minerals which are deposited on the dishes leaving whitish stains and marks. The higher the level of these minerals present in the water, the harder the water is.

The dishwasher is fitted with a water softener unit which, through the use of special regenerating salt, supplies softened water for washing the dishes. The degree of hardness of your water can be obtained from your water supply company.

Regulating the water softener

Make sure that the current level of the water softener is adjusted to the hardness of the water supply.

Use the programme Rapid 1h to remove residues from the manufacturing process.

1. Pour 1 litre of water in the salt container.
 2. Put 1 kg of salt in the salt container. Use rough salt designed for dishwashers only.
 3. Fill the rinse aid dispenser.
 4. Open the water tap.
 5. Select the programme Rapid 1h and close the dishwasher door to start it.
- Do not use detergent and do not put dishes in the baskets.



WARNING: Water and salt may come out of the salt container when you fill it. After you fill the salt container, immediately start a programme to prevent corrosion.

If you do not use the appliance, close the water tap.

Troubleshooting

If you encounter an issue with your appliance, check "Troubleshooting" chapter

in the full version of the User Manual available on: www.ikea.com.

Technical information

DATA	FULL-INTEGRATED
Width x Height x Depth (cm)	59,8x81,8x55

TECHNICAL DATA (see rating plate)

Place settings (EN 50242)	14
Capacity with pans and dishes	9 people
Water supply pressure (MPa)	Min 0,08 - Max 1 Mpa
Fuse / Power input / Supply voltage	10A / 2000W / 220-240 V

Link to the EU EPREL database

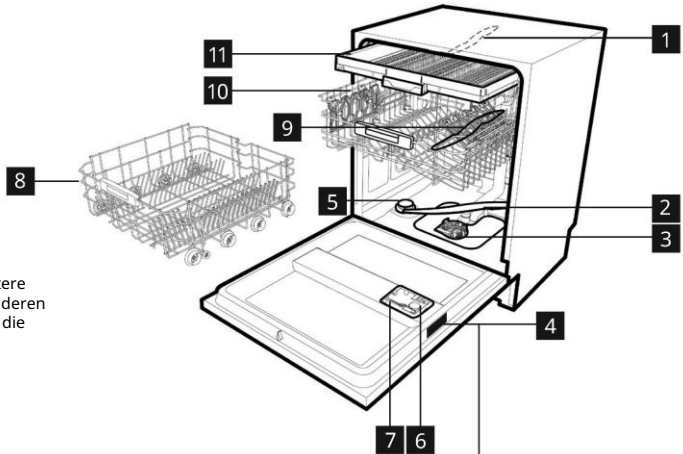
The QR code on the energy label supplied with the appliance provides a web link to the registration of this appliance in the EU EPREL database. Keep the energy label for reference together with the user manual and all other documents provided with this appliance. It is possible to find information related to the performance of the product in the EU EPREL database using the link <https://eprel.ec.europa.eu> and the model name and product number that you can find on the rating plate of the appliance. Refer to the chapter "Product description". For more detailed information about the energy label, visit www.theenergylabel.eu.

To download the full version visit www.ikea.com

DEUTSCH

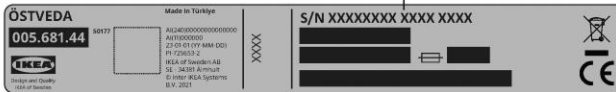
Beschreibung des Produkts

- 1** Dritter Sprüharm
- 2** Unterer Sprüharm
- 3** Filter
- 4** Typenschild
- 5** Salzfach
- 6** Klarspülerfach
- 7** Reinigerfach
- 8** Unterer Korb
- 9** Oberer Sprüharm
- 10** Oberer Korb
- 11** Dritter Korb

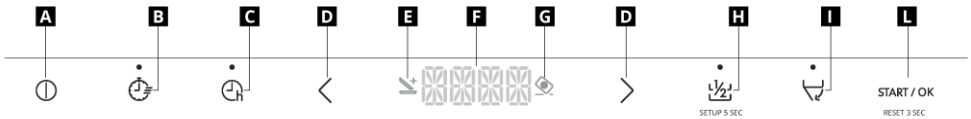


- i** Die Grafiken liefern einen allgemeinen Überblick. Weitere Einzelheiten finden Sie in anderen Kapiteln oder Dokumenten, die dem Gerät beiliegen.

Seriennummer



Bedienfeld

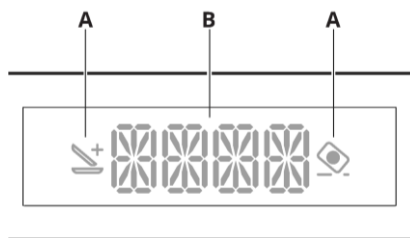


- A** EIN/AUS-Taste
- B** Taste EXPRESS
- C** Taste EINSCHALTVERZÖGERUNG
- D** Taste PROGRAMMAUSWAHL
- E** Anzeigeleuchte ADDISH
- F** DISPLAY

- G** Anzeigeleuchte TABS
- H** Taste HALBE LADUNG / Setup 5 s
- I** Taste AUTOMATISCHE TÜRÖFFNUNG
- L** START / OK / Reset 3 s

DEUTSCH

Display



A. Anzeigen

B. Display

Anzeigen

Anzeige	Beschreibung
	ANZEIGELEUCHTE „ADDISH“ EIN: Wenn die Anzeigeleuchte „ADDISH“ leuchtet, bedeutet dies, dass Sie weiteres Geschirr hinzufügen können.
	Anzeigeleuchte „TABS“ EIN: Die Optimierung der Tab-Leistung ist aktiv.

Programme

Programm

Programm	Spülmittel zum Einweichen (Vorspülen)	Spültemperatur °C	Durchschnittliche (min.) Spüldauer ²	Taste „HALBE LADUNG“ ¹	Power Wash	Taste „AUTOMATISCHE TÜROFFNUNG“ ¹	Taste „TABS“ ²	
P1 ECO	ECO	–	45	235	JA	–	JA	JA
P2 AUTO	AUTO WASH	–	55-65	120-140	JA	JA	JA	JA
P3	SCHNELL 1h	●	65	59	JA	JA	JA	JA
P4	UNIVERSAL	–	60	129	JA	JA	JA	JA
P5	INTENSIV	●	75	146	JA	JA	JA	JA
P6	GLAS	–	45	96	JA	–	JA	JA
P7	LEISE	–	55	255	JA	–	JA	JA
P8	VORSPÜLEN	–	–	10	JA	–	JA	K.A.



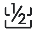




● Spülmittel zum Vorspülen hinzufügen

① Während das Spülprogramm läuft, wird eine Bodenleuchte unter der Tür des Geschirrspülers auf den Boden projiziert.

Um die Vollversion herunterzuladen, besuchen Sie www.ikea.com

DEUTSCH

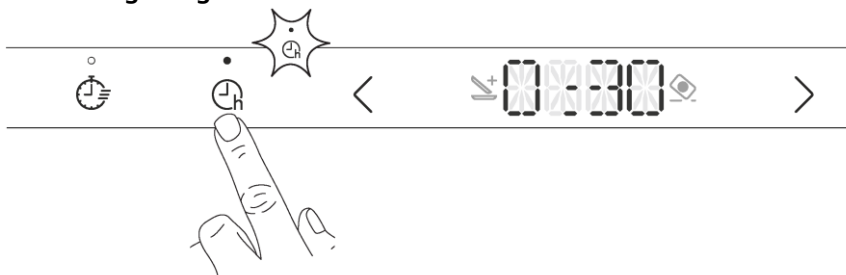
Optionen

Optionen	Vorgang	Display
EXPRESS	 Drücken Sie die Taste B.	Die LED der Option leuchtet.
EINSCHALTVERZÖGERUNG	 Drücken Sie die Taste C (oder halten Sie sie gedrückt), um eine Verzögerung von 0:30-24:00 Stunden auszuwählen.	Nach Drücken von C leuchtet die LED. Bei der ersten Betätigung wird „0:30“ dauerhaft angezeigt. Wenn Sie nach „0:30“ erneut C drücken, wird „1h“ angezeigt. Wenn Sie nach „24h“ erneut C drücken, wird wieder „0:00“ (als Sofortstart) angezeigt.
HALBE LADUNG	 Drücken Sie die Taste H.	 Oberer Korb
		 Unterer Korb
		 Beide Körbe
TÜR OFFEN	 Drücken Sie I	Die LED der Option leuchtet.

Express

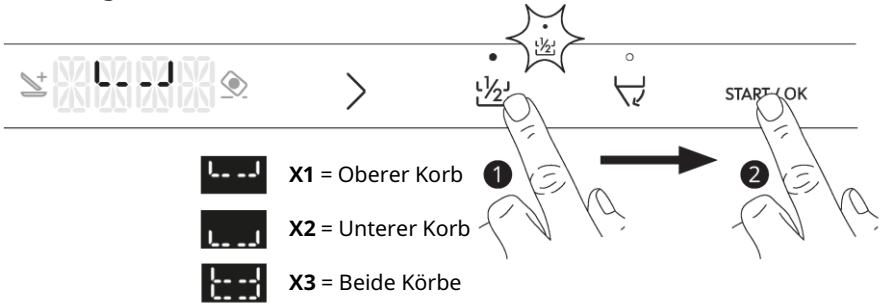


Einschaltverzögerung



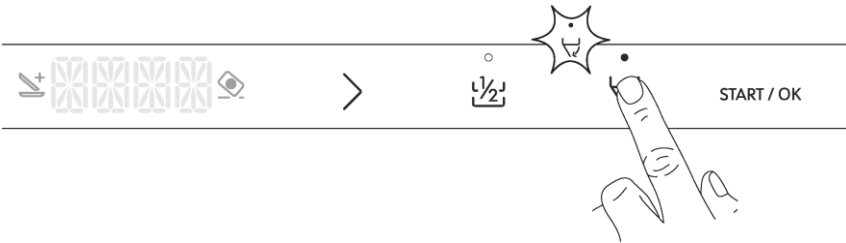
DEUTSCH

Halbe Ladung



Tür offen

Während der Trockenphase wird die Tür automatisch geöffnet, und Sie müssen bis zum Ende des Spülgangs warten, bevor Sie das Geschirr ausräumen können.



Grundeinstellung

Einstellungsmenü öffnen

Halten Sie die Taste H 5 Sekunden lang gedrückt (nur in Auswahl oder höchstens „Nur-Lese“-Anzeige). Alle Untermenüs werden wiederkehrend angezeigt: Tabs-->Enthärter-->Klarspüler-->Akustisches Signal. Drücken Sie D, um zwischen den Einstellungen nach links und rechts zu blättern. Um das Einstellungsmenü zu verlassen, drücken Sie A.

①



②



X1 = SPRACHE

X4 = KLARSPÜLER

X2 = TABS

X5 = AKUSTISCHES SIGNAL

X3 = ENTHÄRTER

DEUTSCH

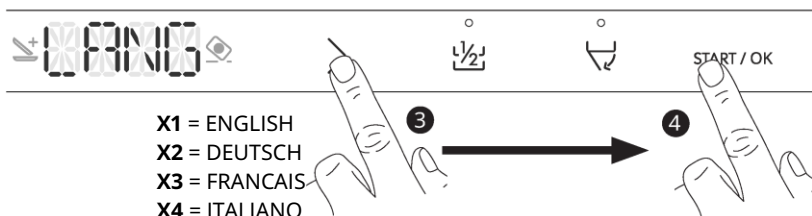
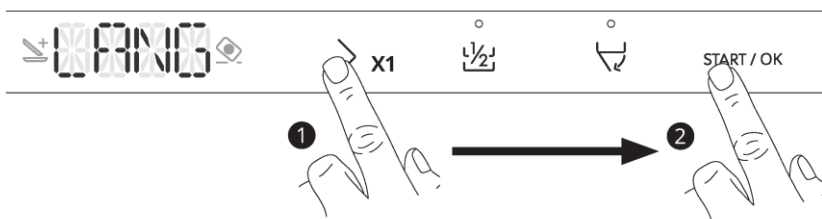
3



Auswahl der Einstellungen

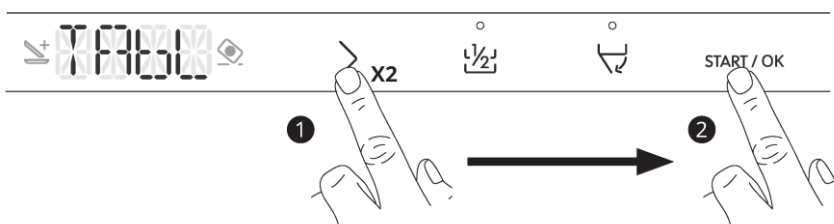
Sprache

„SPRACHE“ läuft endlos; nach Drücken von L erscheint standardmäßig zuerst „ENGLISH“.
Nach der Bestätigung mit L läuft „SPRACHE“ endlos weiter.



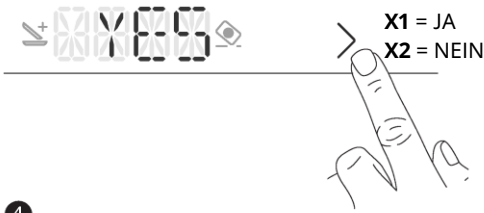
Tabs

„TABS“ läuft endlos; nach Drücken von L erscheint standardmäßig zuerst „NEIN“. Sofern aktiviert, leuchtet die entsprechende LED bis zur Deaktivierung. Nach der Bestätigung mit L läuft „TABS“ endlos weiter.



DEUTSCH

3

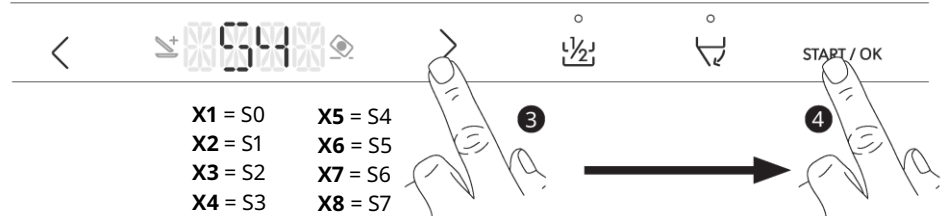
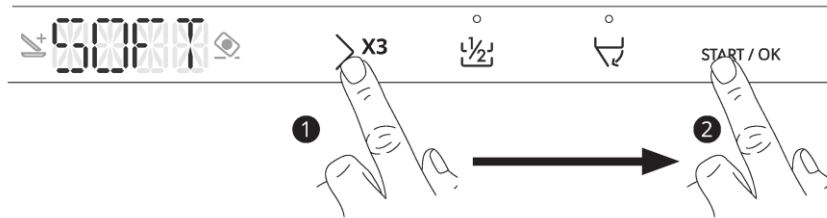


4



Entwärter

„ENTHÄRTER“ läuft endlos; nach Drücken von L erscheint standardmäßig zuerst „S 4“, dann andere Stufen.
Nach der Bestätigung mit L läuft „ENTHÄRTER“ endlos weiter.



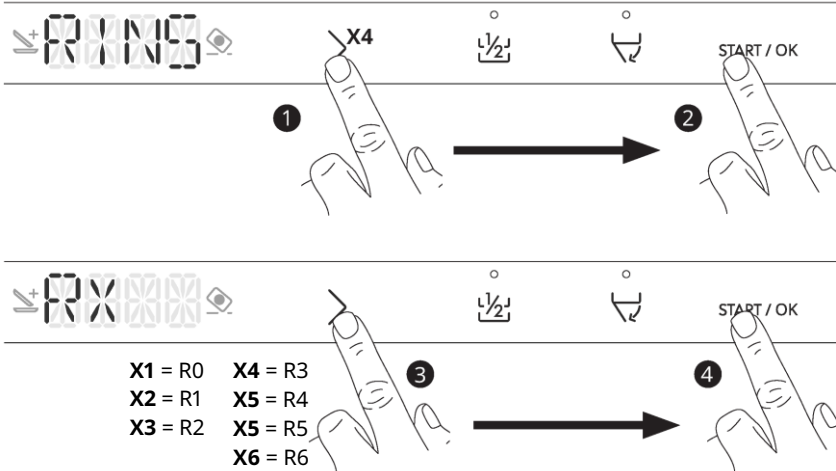
Stufe	°fH	°dH	
0	0-6	0-3	S0
1	7-11	4-6	S1
2	12-20	7-11	S2
3	21-29	12-16	S3
4*	30-39	17-22	*S4
5	40-48	23-27	S5
6	49-59	28-33	S6
7	60-89	34-50	S7

* Erscheint standardmäßig

DEUTSCH

Klarspüler

„KLARSPÜLER“ läuft endlos; nach Drücken von L erscheint standardmäßig zuerst „R X“, dann andere Stufen.
Nach der Bestätigung mit L läuft „KLARSPÜLER“ endlos weiter.

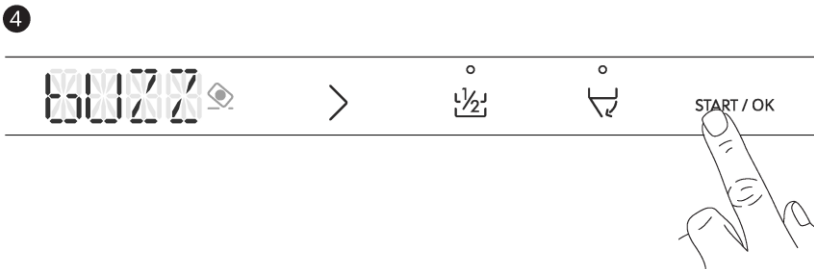
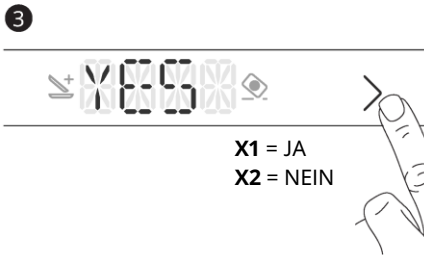
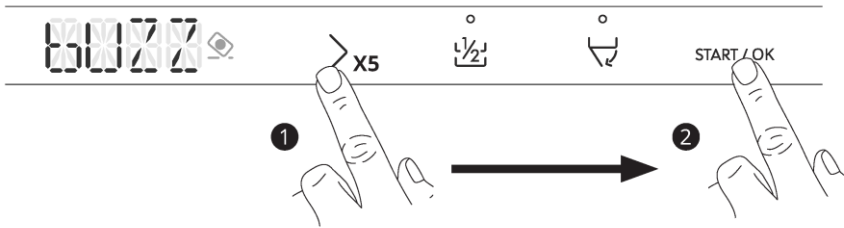


Klarspülerfüllstand (Mehrfachdosierung)	Bedeutung
0	Keine Erkennung von Mehrfachdosierungen und Klarspülern.
1	1 Impuls (1 Dosis)
2	2 Impulse (2 Dosen)
3	3 Impulse (3 Dosen)
4	4 Impulse (4 Dosen)
5	5 Impulse (5 Dosen)
6	6 Impulse (6 Dosen)

DEUTSCH

Akustisches Signal

„AKUSTISCHES SIGNAL“ läuft endlos; nach Drücken von L erscheint standardmäßig zuerst „JA“.
Nach der Bestätigung mit L läuft „AKUSTISCHES SIGNAL“ endlos weiter.



DEUTSCH

Vor dem erstmaligen Gebrauch

Das Wasser enthält je nach Versorgungsquelle unterschiedlich viel Kalk und Mineralien, die sich auf dem Geschirr ablagern und weißliche Flecken und Abdrücke hinterlassen. Je höher der Gehalt an diesen Mineralien im Wasser ist, desto härter ist das Wasser. Der Geschirrspüler ist mit einer Wasserenthärtereinheit ausgestattet, die durch den Einsatz von speziellem Regeneriersalz enthärtetes Wasser zum Spülen des Geschirrs liefert. Den Härtegrad Ihres Wassers können Sie bei Ihrem Wasserversorgungsunternehmen erfragen.

Wasserenthärter einstellen

Vergewissern Sie sich, dass der Wasserenthärter auf den Härtegrad der Wasserversorgung eingestellt ist.

Verwenden Sie das Programm Schnell 1h, um Rückstände aus dem Herstellungsprozess zu entfernen.

1. Gießen Sie 1 Liter Wasser in den Salzbehälter.
2. Geben Sie 1 kg Salz in den Salzbehälter. Verwenden Sie nur grobes Salz, das für Geschirrspülmaschinen bestimmt ist.
3. Füllen Sie das Klarspülerfach.
4. Drehen Sie den Wasserhahn auf.
5. Wählen Sie das Programm Schnell 1h und schließen Sie die Tür des Geschirrspülers, um ihn zu starten. Verwenden Sie kein Spülmittel und stellen Sie kein Geschirr in die Körbe.

⚠ WARNUNG: Beim Befüllen des Salzbehälters können Wasser und Salz austreten. Starten Sie nach dem Befüllen des Salzbehälters sofort ein Programm, um Korrosion zu vermeiden.

Wenn Sie das Gerät nicht benutzen, schließen Sie den Wasserhahn.

Fehlerbehebung

Wenn Sie ein Problem mit Ihrem Gerät haben, lesen Sie das Kapitel „Fehlerbehebung“

in der vollständigen Version des Benutzerhandbuchs, das Sie unter www.ikea.com finden.

Technische Informationen

DATEN	
	KOMPLETT INTEGRIERT
Breite x Höhe x Tiefe (cm)	59,8x81,8x55

TECHNISCHE DATEN (siehe Typenschild)

Gedecke (EN 50242)	14
Kapazität mit Pfannen und Geschirr	9 Personen
Druck der Wasserversorgung (MPa)	Min. 0,08 - Max. 1 Mpa
Sicherung / Leistungsaufnahme / Versorgungsspannung	10A / 2000W / 220-240 V

Link zur EU-Datenbank EPREL

Der QR-Code auf dem mit dem Gerät gelieferten Energielabel enthält einen Weblink zur Registrierung dieses Geräts in der EPREL-Datenbank der EU. Bewahren Sie das Energieetikett zusammen mit dem Benutzerhandbuch und allen anderen mit dem Gerät gelieferten Dokumenten auf.

Über den Link <https://eprel.ec.europa.eu> und die Modellbezeichnung und Produktnummer, die Sie auf dem Typenschild des Geräts finden, können Sie in der EU EPREL-Datenbank Informationen über die Leistung des Produkts abrufen. Siehe dazu das Kapitel „Produktbeschreibung“.

Ausführlichere Informationen über das Energielabel finden Sie unter www.theenergylabel.eu.

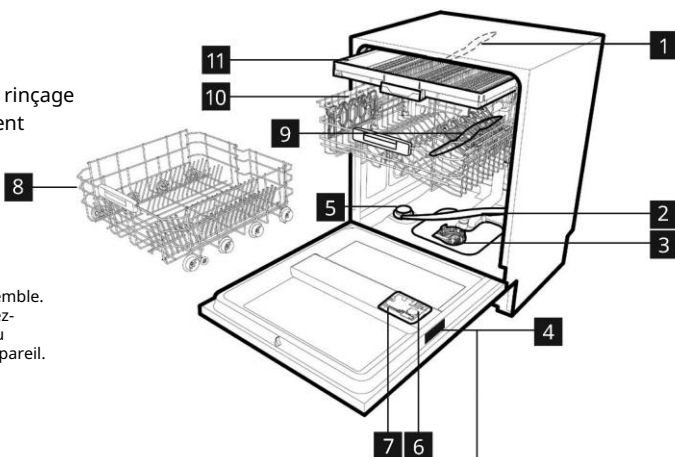
Um die Vollversion herunterzuladen, besuchen Sie www.ikea.com

FRANÇAIS

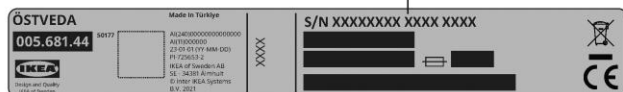
Description du produit

- 1** Troisième bras de lavage
- 2** Bras de lavage inférieur
- 3** Filtres
- 4** Plaque signalétique
- 5** Distributeur de sel
- 6** Réservoir du liquide de rinçage
- 7** Distributeur de détergent
- 8** Panier inférieur
- 9** Bras de lavage supérieur
- 10** Panier supérieur
- 11** Troisième panier

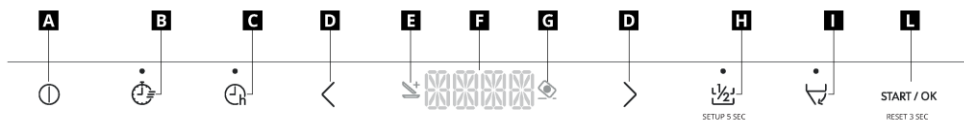
i Le dessin est une vue d'ensemble. Pour plus de détails, reportez-vous aux autres chapitres ou documents fournis avec l'appareil.



Numéro de série



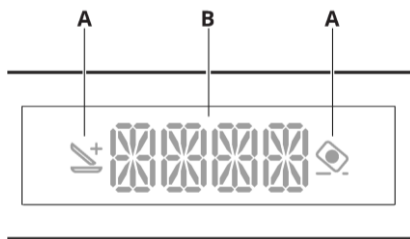
Panneau de commande



- A** Touche MARCHE/ARRÊT
- B** Touche EXPRESS
- C** Touche DÉPART DIFFÉRÉ
- D** Touche SÉLECTION DU PROGRAMME
- E** Voyant ADDISH
(possibilité d'ajouter de la vaisselle après le démarrage du programme)
- F** AFFICHAGE
- G** Voyant TABLETTES
- H** Touche DEMI-CHARGE / configuration 5 s
- I** Touche OUVERTURE AUTOMATIQUE DE PORTE
- L** DÉPART / OK / annul 3 s

FRANÇAIS

Affichage



A. Indicateurs

B. Affichage

Indicateurs

Indicateur	Description
	VOYANT ADDISH ALLUMÉ : lorsque le voyant ADDISH est allumé, cela signifie que vous pouvez ajouter de la vaisselle.
	Voyant TABLETTES allumé : l'optimisation des performances des tablettes est active.

Programmes

Programme



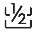




Programme	Produit vaisselle pour trempage (Prélavage)	Température de lavage °C	Durée de lavage moyenne ¹ (min.)	Touche « DEMI-CHARGE » ¹	Power wash	Touche « OUVERTURE AUTOMATIQUE DE PORTE » ¹	Touche « TABLETTES » ²	
P1 ECO	ÉCO	–	45	235	OUI	–	OUI	OUI
P2 AUTO	AUTO WASH	–	55-65	120-140	OUI	OUI	OUI	OUI
P3	RAPIDE 1h	●	65	59	OUI	OUI	OUI	OUI
P4	UNIVERSEL	–	60	129	OUI	OUI	OUI	OUI
P5	INTENSIF	●	75	146	OUI	OUI	OUI	OUI
P6	VERRE	–	45	96	OUI	–	OUI	OUI
P7	SILENCIEUX	–	55	255	OUI	–	OUI	OUI
P8	PRÉLAVAGE	–	–	10	OUI	–	OUI	N/A

● Ajouter du produit vaisselle pour le pré-lavage

① Pendant que le programme de lavage est en cours d'exécution, une lampe projette une lumière sur le sol sous la porte du lave-vaisselle.

FRANÇAIS

Options

Options	Action	Affichage
EXPRESS	 Appuyez sur la touche B.	La LED de l'option s'allume.
DÉPART DIFFÉRÉ	 Appuyez (ou maintenez enfoncée) la touche C pour sélectionner un départ différé de 0:30-24:00.	Après avoir appuyé sur C, la LED s'allume. Lorsque vous appuyez dessus pour la première fois, « 0:30 » s'affiche fixe. Après « 0:30 », en appuyant à nouveau sur C, « 1h » s'affiche. Après « 24h » en appuyant à nouveau sur C, « 0:00 » (comme départ immédiat) s'affiche à nouveau.
DEMI-CHARGE	 Appuyez sur la touche H.	 Panier supérieur
		 Panier inférieur
		 Les deux paniers
PORTE OUVERTE	 Appuyez sur I	La LED de l'option s'allume.

Express

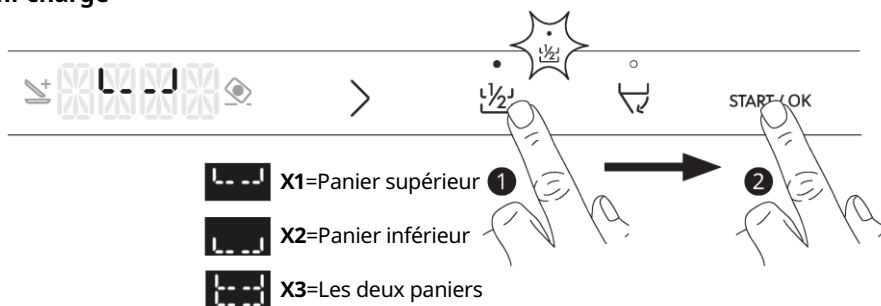


Départ différé



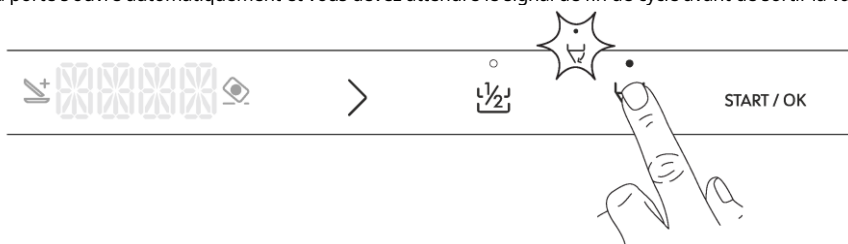
FRANÇAIS

Demi-charge



Porte ouverte

La porte s'ouvre automatiquement et vous devez attendre le signal de fin de cycle avant de sortir la vaisselle.



Réglage de base

Entrer dans le menu de configuration

Appuyez sur la touche H et maintenez-la enfoncée pendant 5 secondes (uniquement en cas de sélection ou au maximum en lecture seulement).

Tous les sous-menus sont affichés en boucle : Tablettes-->Adoucisseur-->Liquide de rinçage-->Signal sonore.

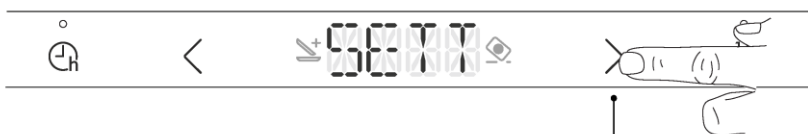
Appuyez sur D pour faire défiler les réglages vers la gauche et la droite.

Pour quitter le menu de configuration, appuyez sur A.

①



②



X1=LANGUE
X2=TABLETTES
X3=ADOUCCISSEUR

X4=LIQUIDE DE RINÇAGE
X5=SIGNAL SONORE

FRANÇAIS

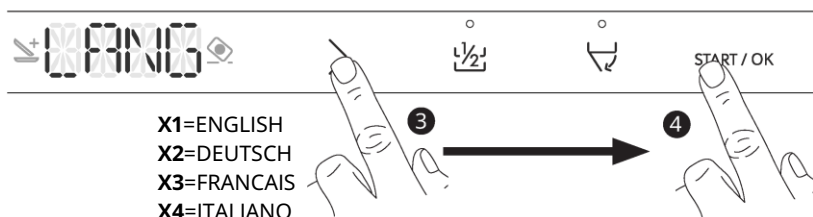
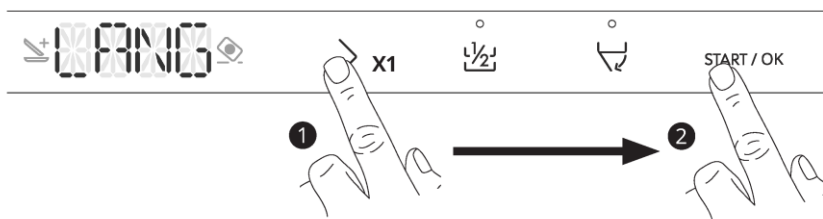
3



Sélection de la configuration

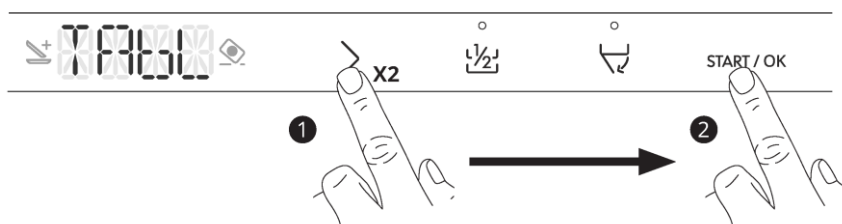
Langue

« LANGUE » défile sans fin, puis après avoir appuyé sur L, « ENGLISH » apparaît en premier, par défaut. Une fois confirmé par L, « LANGUE » défile à l'infini.



Tablettes

« TABLETTES » défile sans fin, puis après avoir appuyé sur L, « NON » apparaît en premier, par défaut. Si cette fonction est activée, la LED dédiée s'allume jusqu'à ce qu'elle soit désactivée. Une fois confirmé par L, « TABLETTES » défile à l'infini.



FRANÇAIS

3

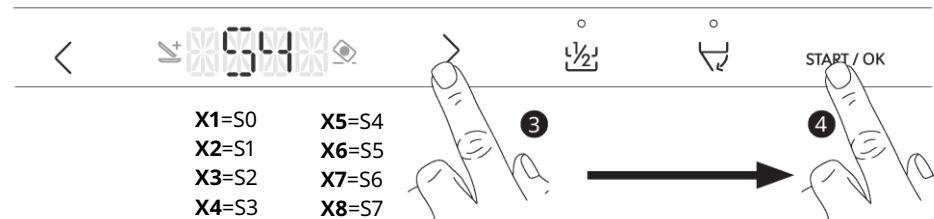
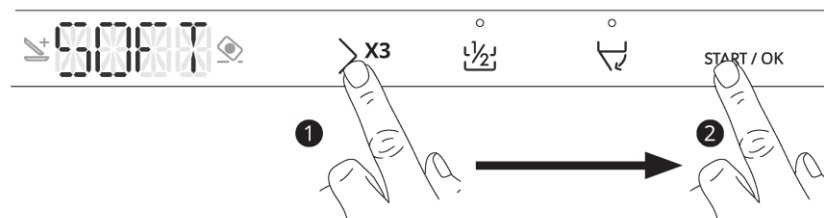


4



Adoucisseur

« ADOUCISSEUR » défile sans fin, puis après avoir appuyé sur L « S 4 » apparaît en premier, par défaut, puis les autres niveaux. Une fois confirmé avec L, « ADOUCISSEUR » défile à l'infini.



X1=S0 X5=S4
 X2=S1 X6=S5
 X3=S2 X7=S6
 X4=S3 X8=S7

Niveau	°fH	°dH	
0	0-6	0-3	S0
1	7-11	4-6	S1
2	12-20	7-11	S2
3	21-29	12-16	S3
4*	30-39	17-22	*S4
5	40-48	23-27	S5
6	49-59	28-33	S6
7	60-89	34-50	S7

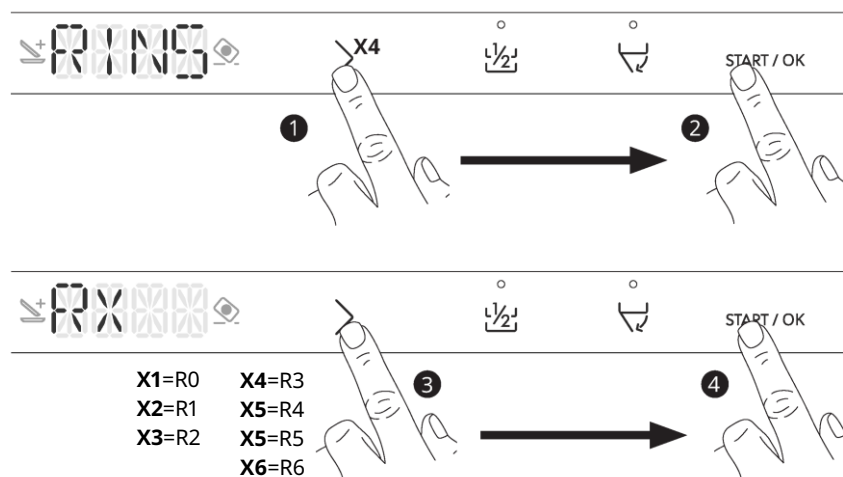
*Apparaît par défaut

FRANÇAIS

Liquide de rinçage

« LIQUIDE DE RINÇAGE » défile sans fin, puis après avoir appuyé sur L « R X » apparaît en premier, par défaut, puis les autres niveaux.

Une fois confirmé par L, « LIQUIDE DE RINÇAGE » défile à l'infini.

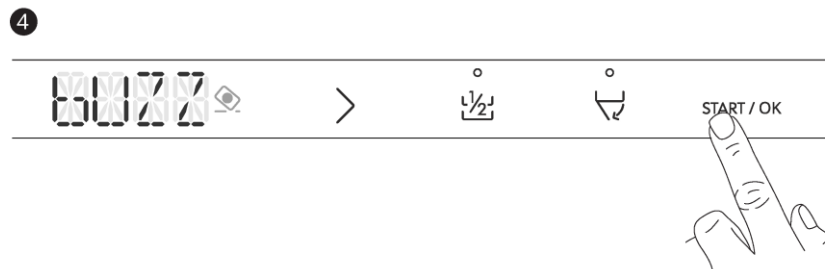
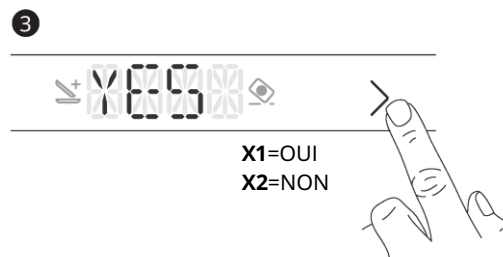
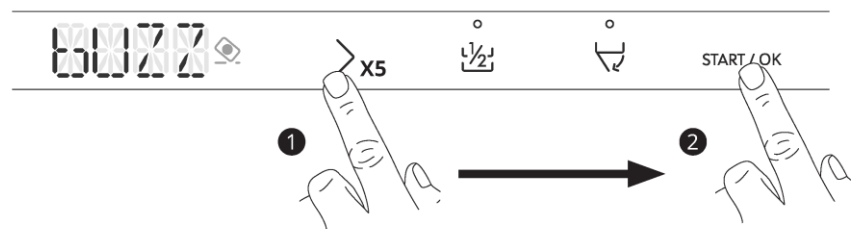


Niveau de liquide de rinçage (dosage multiple)	Signification
0	Pas de détection de dosage multiple ni de liquide de rinçage.
1	1 impulsion (1 dose)
2	2 impulsions (2 doses)
3	3 impulsions (3 doses)
4	4 impulsions (4 doses)
5	5 impulsions (5 doses)
6	6 impulsions (6 doses)

FRANÇAIS

Signal sonore

« SIGNAL SONORE » défile sans fin, puis après avoir appuyé sur L, « OUI » apparaît en premier, par défaut. Une fois confirmé avec L, « SIGNAL SONORE » défile à l'infini.



FRANÇAIS

Avant la première utilisation

Selon la source de l'approvisionnement, l'eau contient des quantités variées de calcaire et de minéraux qui sont déposés sur la vaisselle en laissant des taches blanchâtres et des marques. Plus la quantité de minéraux présents dans l'eau est élevée, plus l'eau est dure.

Le lave-vaisselle est équipé d'un adoucisseur d'eau qui, grâce à l'utilisation de sels régénérants spéciaux, fournit de l'eau adoucie pour laver la vaisselle. Le degré de dureté de votre eau peut être obtenu auprès de votre agence de l'eau.

Régulation de l'adoucisseur d'eau

Assurez-vous que le niveau actuel de l'adoucisseur d'eau est adapté à la dureté de l'eau fournie.

Utilisez le programme Rapide 1h pour éliminer les résidus du processus de fabrication.

1. Versez 1 litre d'eau dans le distributeur de sel.
2. Mettez 1 kg de sel dans le distributeur de sel. Utilisez uniquement du gros sel conçu pour les lave-vaisselle.

3. Remplissez le distributeur de liquide de rinçage.

4. Ouvrez le robinet d'eau.

5. Sélectionnez le programme Rapide 1h et fermez la porte du lave-vaisselle pour le démarrer.

N'utilisez pas de produit vaisselle et ne mettez pas de vaisselle dans les paniers.

⚠ AVERTISSEMENT : de l'eau et du sel peuvent s'écouler du distributeur de sel lorsque vous le remplissez. Après avoir rempli le distributeur de sel, lancez immédiatement un programme pour éviter la corrosion.

Si vous n'utilisez pas l'appareil, fermez le robinet d'eau.

Dépannage

Si vous rencontrez un problème avec votre appareil, consultez le chapitre « Dépannage »

dans la version complète du manuel d'utilisation disponible sur le site : www.ikea.com.

Informations techniques

DONNÉES	
	Largeur x Hauteur x Profondeur (cm)

DONNÉES TECHNIQUES (voir plaque signalétique)

Couverts (EN 50242)	14
Capacité avec les poêles et les plats	9 personnes
Pression d'alimentation en eau (MPa)	Min. 0,08 - Max. 1 MPa
Fusible / Courant / Tension d'alimentation	10 A / 2000 W / 220-240 V

Lien vers la base de données EPREL de l'UE

Le code QR figurant sur l'étiquette énergie accompagnant l'appareil fournit un lien Internet vers l'enregistrement de cet appareil dans la base de données EPREL de l'UE. Conservez l'étiquette énergie pour référence avec le manuel d'utilisation et tous les autres documents fournis avec cet appareil. Il est possible de trouver des informations relatives aux performances du produit dans la base de données EPREL de l'UE en utilisant le lien <https://eprel.ec.europa.eu> ainsi que le nom du modèle et le numéro du produit que vous trouverez sur la plaque signalétique de l'appareil. Consultez le chapitre « Description du produit ».

Pour obtenir des informations plus détaillées sur l'étiquette énergie, consultez le site www.theenergylabel.eu.

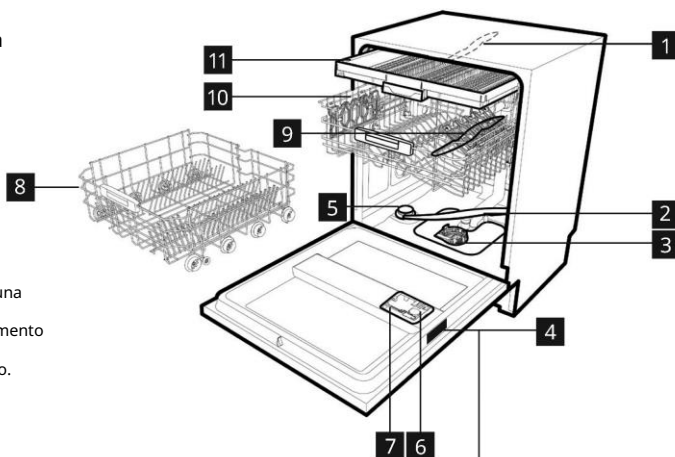
Pour télécharger la version complète, visitez le site www.ikea.com

ITALIANO

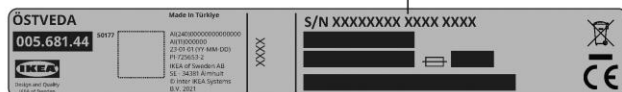
Descrizione del prodotto

- 1** Terzo braccio irroratore
- 2** Braccio irroratore inferiore
- 3** Filtri
- 4** Targhetta identificativa
- 5** Contenitore sale
- 6** Dosatore brillantante
- 7** Dosatore detersivo
- 8** Cestello inferiore
- 9** Braccio irroratore superiore
- 10** Cestello superiore
- 11** Terzo cestello

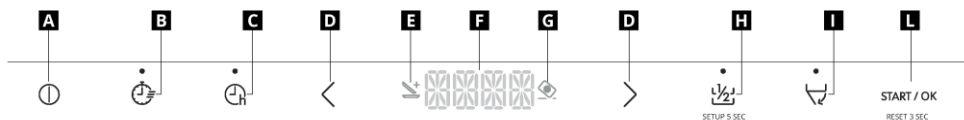
i L'illustrazione rappresenta una panoramica generale. Per maggiori dettagli fare riferimento ad altri capitoli o documenti forniti con l'elettrodomestico.



Numero di serie



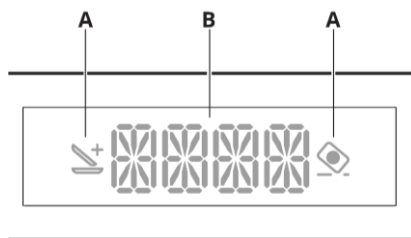
Pannello di controllo



- A** Pulsante ON/OFF
- B** Pulsante EXPRESS
- C** Pulsante AVVIO RITARDATO
- D** Pulsante SELEZIONE PROGRAMMA
- E** Spia ADDISH
- F** DISPLAY
- G** Spia PASTIGLIE
- H** Pulsante MEZZO CARICO/impostazione 5 sec
- I** Pulsante APERTURA AUTOMATICA SPORTELLO
- L** AVVIO / OK / reset 3 sec

ITALIANO

Display



A. Indicatori

B. Display

Indicatori

Indicatore	Descrizione
	SPIA ADDISH ACCESA: quando la spia ADDISH è ACCESA significa che è possibile aggiungere più stoviglie.
	Spia PASTIGLIE ACCESA: l'ottimizzazione dell'efficienza delle pastiglie è attiva.

Programmi

Programma

Detersivo per
ammollo
(Prelavaggio)Temperatura
di lavaggio °CDurata media
(min.) del
lavaggio²Pulsante
"MEZZO
CARICO"¹

Power wash

Pulsante
"APERTURA
AUTOMATICA
SPORTELLO"¹Pulsante
"PASTIGLIE"²



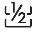


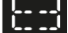

Programma	Detersivo per ammollo (Prelavaggio)	Temperatura di lavaggio °C	Durata media (min.) del lavaggio ²	Pulsante "MEZZO CARICO" ¹	Power wash	Pulsante "APERTURA AUTOMATICA SPORTELLO" ¹	Pulsante "PASTIGLIE" ²	
P1 ECO	ECO	–	45	235	Sì	–	Sì	Sì
P2 AUTO	AUTO WASH	–	55-65	120-140	Sì	Sì	Sì	Sì
P3	RAPIDO 1h	●	65	59	Sì	Sì	Sì	Sì
P4	UNIVERSALE	–	60	129	Sì	Sì	Sì	Sì
P5	INTENSIVO	●	75	146	Sì	Sì	Sì	Sì
P6	BICCHIERI	–	45	96	Sì	–	Sì	Sì
P7	SILENZIOSO	–	55	255	Sì	–	Sì	Sì
P8	PRELAVAGGIO	–	–	10	Sì	–	Sì	N/A

● Aggiungere il detersivo per il prelavaggio

① Durante lo svolgimento del programma di lavaggio, sotto lo sportello della lavastoviglie viene proiettata una luce sul pavimento.

ITALIANO

Opzioni

Opzioni	Azione	Display
EXPRESS	 Premere il pulsante B.	Il LED dell'opzione si accende.
AVVIO RITARDATO	 Premere (o tenere premuto) il pulsante C per selezionare il ritardo 0:30-24:00.	Dopo aver premuto il pulsante C, il LED si accende. Dopo aver premuto il pulsante la prima volta, appare "0:30" fisso. Dopo "0:30", premendo nuovamente il pulsante C, viene visualizzato "1h". Dopo "24h", premendo nuovamente il pulsante C, viene visualizzato nuovamente "0:00" (come avvio immediato).
MEZZO CARICO	 Premere il pulsante H.	Il LED dell'opzione si accende e vengono visualizzati i cestelli superiore/inferiore o entrambi per 2 secondi.
		 Cestello superiore
		 Cestello inferiore
		 Entrambi i cestelli
SPORTELLO APERTO	 Premere I	Il LED dell'opzione si accende.

Express

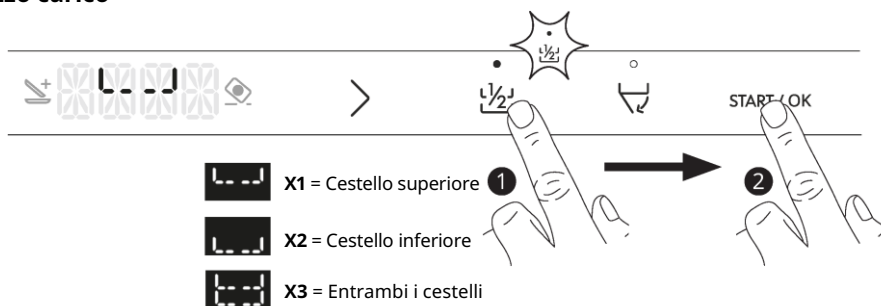


Avvio ritardato



ITALIANO

Mezzo carico



Sportello aperto

Lo sportello si apre automaticamente durante la fase di asciugatura e si dovrà attendere il segnale di fine ciclo prima di togliere le stoviglie.



Impostazioni di base

Accedere al menu di configurazione

Tenere premuto il pulsante H per 5 secondi (solo in selezione o al massimo in sola lettura).

Tutti i sottomenu mostrati in serie: Pastiglie --> Addolcitore --> Brillantante --> Cicalino.

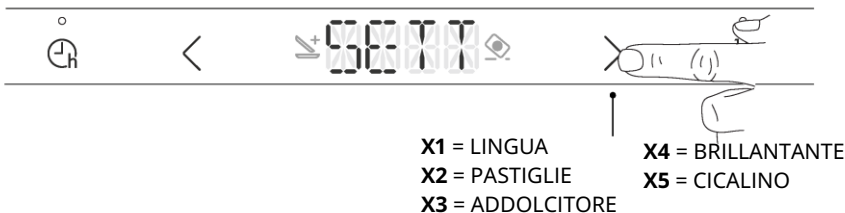
Premere il pulsante D per scorrere a sinistra e a destra tra le impostazioni.

Per uscire dal menu di configurazione, premere A.

1



2



ITALIANO

3

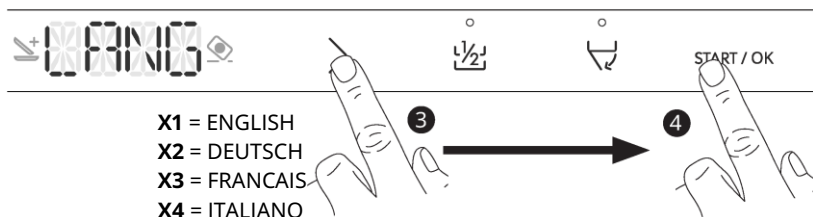
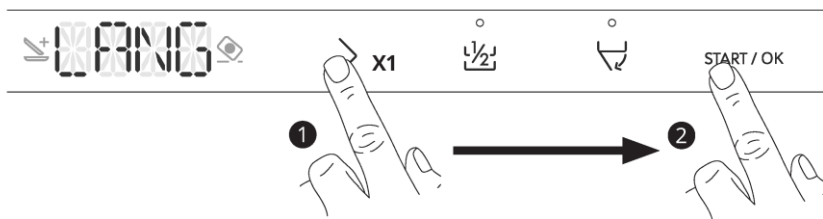


Selezione dell'impostazione

LINGUA

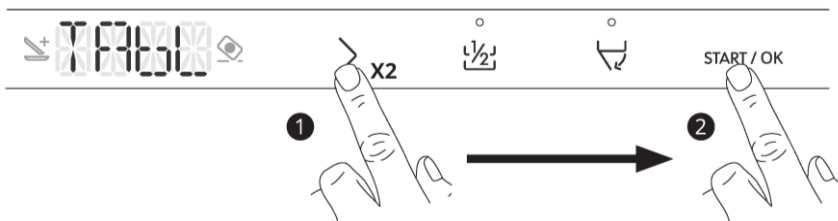
Scorre ininterrottamente la scritta "LINGUA"; quindi, dopo aver premuto il pulsante L, per impostazione predefinita appare per prima la scritta "ENGLISH".

Una volta data conferma con il pulsante L, la scritta "LINGUA" scorre ininterrottamente.



Pastiglie

Scorre ininterrottamente la scritta "PASTIGLIE"; quindi, dopo aver premuto il pulsante L, per impostazione predefinita appare per prima la scritta "NO". Se attivato, il LED dedicato si accenderà fino alla disattivazione. Una volta data conferma con il pulsante L, la scritta "PASTIGLIE" scorre ininterrottamente.



ITALIANO

3



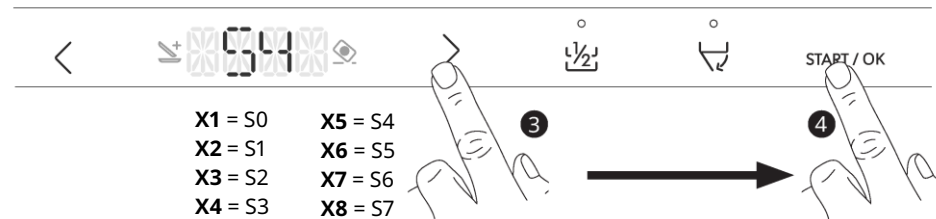
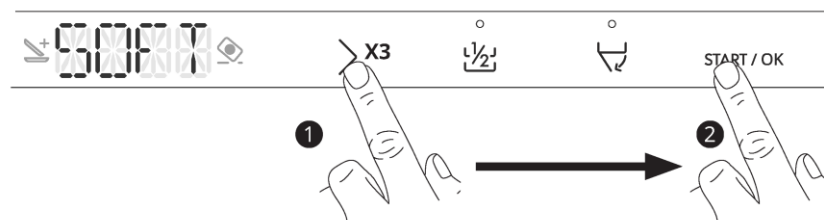
4



Addolcitore

Scorre ininterrottamente la scritta "ADDOLCITORE"; quindi, dopo aver premuto il pulsante L, per impostazione predefinita appare per primo il valore "S 4", poi gli altri livelli.

Una volta data conferma con il pulsante L, la scritta "ADDOLCITORE" scorre ininterrottamente.



Livello	°fH	°dH	
0	0-6	0-3	S0
1	7-11	4-6	S1
2	12-20	7-11	S2
3	21-29	12-16	S3
4*	30-39	17-22	*S4
5	40-48	23-27	S5
6	49-59	28-33	S6
7	60-89	34-50	S7

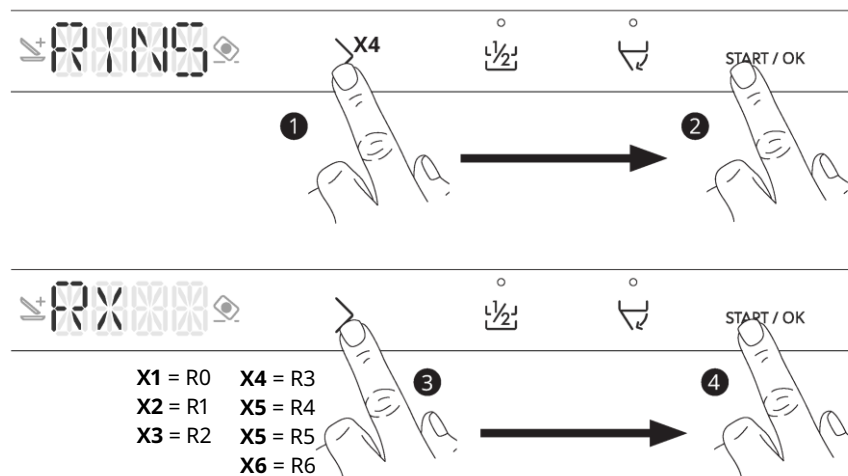
*Appare per impostazione predefinita

ITALIANO

Brillantante

Scorre ininterrottamente la scritta "BRILLANTANTE"; quindi, dopo aver premuto il pulsante L, per impostazione predefinita appare per primo il valore "R X", poi gli altri livelli.

Una volta data conferma con il pulsante L, la scritta "BRILLANTANTE" scorre ininterrottamente.



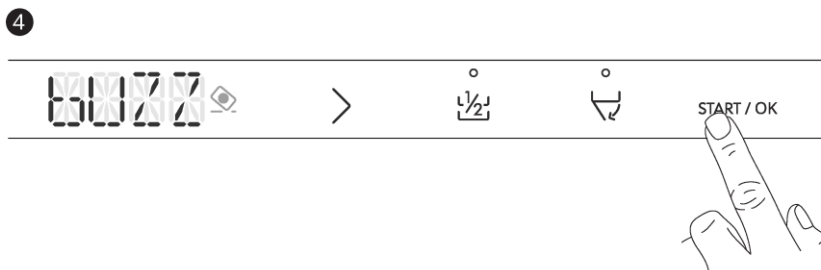
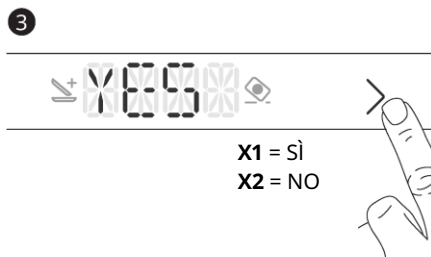
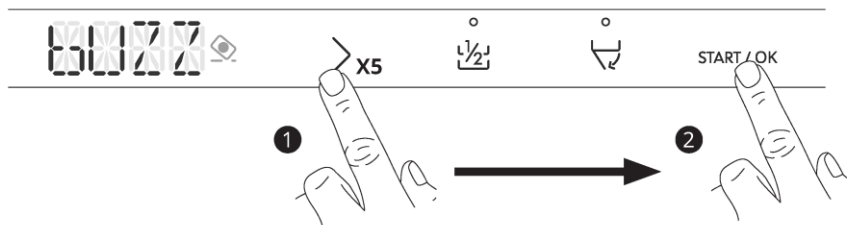
Livello del brillantante (multi dosaggio)	Significato
0	Nessun rilevamento di multi dosaggio e brillantante.
1	1 impulso (1 dose)
2	2 impulsi (2 dosi)
3	3 impulsi (3 dosi)
4	4 impulsi (4 dosi)
5	5 impulsi (5 dosi)
6	6 impulsi (6 dosi)

ITALIANO

Cicalino

Scorre ininterrottamente la scritta "CICALINO"; quindi, dopo aver premuto il pulsante L, per impostazione predefinita appare per prima la scritta "SI".

Una volta data conferma con il pulsante L, la scritta "CICALINO" scorre ininterrottamente.



ITALIANO

Prima del primo utilizzo

A seconda della fonte di alimentazione, l'acqua contiene quantità variabili di calcare e minerali che si depositano sulle stoviglie lasciando macchie ed aloni biancastri. Più alto è il livello di questi minerali presenti nell'acqua, più dura sarà l'acqua. La lavastoviglie è dotata di un addolcitore d'acqua che, attraverso l'utilizzo di sale speciale rigenerante, fornisce acqua addolcita per il lavaggio delle stoviglie. Il grado di durezza dell'acqua può essere richiesto alla società di fornitura idrica.

Regolazione dell'addolcitore d'acqua

Assicurarsi che il livello attuale dell'addolcitore d'acqua sia adeguato alla durezza dell'acqua fornita.

Utilizzare il programma Rapido 1h per rimuovere i residui del processo di lavorazione.

1. Versare 1 litro d'acqua nel contenitore del sale.
 2. Aggiungere 1 kg di sale nel contenitore del sale. Utilizzare solo sale grosso specifico per lavastoviglie.
 3. Caricare il dosatore di brillantante.
 4. Aprire il rubinetto dell'acqua.
 5. Selezionare il programma Rapido 1h e chiudere lo sportello della lavastoviglie per avviarla.
- Non utilizzare detersivi e non riporre i piatti nei cestelli.



AVVERTENZA: Acqua e sale potrebbero fuoriuscire dal contenitore del sale quando lo si riempie. Dopo aver riempito il contenitore del sale, avviare immediatamente un programma per prevenire la corrosione.

Se non si utilizza l'elettrodomestico, chiudere il rubinetto dell'acqua.

Risoluzione dei problemi

Se si riscontra un problema con l'elettrodomestico, consultare il capitolo "Risoluzione dei problemi"

nella versione completa del Manuale dell'uso disponibile su: www.ikea.com.

Informazioni tecniche

DATI	
	SCOMPARSATA TOTALE
Larghezza x Altezza x Profondità (cm)	59,8 x 81,8 x 55

DATI TECNICI (vedere targhetta identificativa)

Coperti (EN 50242)	14
Capacità con pentole e stoviglie	9 persone
Pressione di alimentazione dell'acqua (MPa)	Min 0,08 - Max 1 Mpa
Fusibile / Ingresso alimentazione / Tensione di alimentazione	10 A / 2000 W / 220-240 V

Collegamento al database EU EPREL

Il codice QR sull'etichetta energetica fornita con l'elettrodomestico consente un collegamento Web alla registrazione dell'elettrodomestico stesso nel database EU EPREL. Conservare l'etichetta energetica come riferimento unitamente al manuale utente e a tutti gli altri documenti forniti con questo elettrodomestico. È possibile trovare informazioni relative alle prestazioni del prodotto nel database EU EPREL utilizzando il link <https://eprel.ec.europa.eu>, nonché il nome del modello e il numero del prodotto riportati sulla targhetta identificativa dell'elettrodomestico. Fare riferimento al capitolo "Descrizione del prodotto". Per informazioni dettagliate sull'etichetta energetica, visitare www.theenergylabel.eu.

